

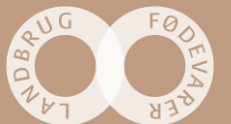
# Naturtjek på økologiske bedrifter

Hos: Jørgen Villumsen

Naturtjek er udarbejdet af Linda Udclit (AgriNord), Eske Harboe Høj Laursen (LandboNord), Sirid Marie Kaatmann (vestjysk) og Birthe Thordahl Christensen (Centrovic).

**SEGES**

STØTTET AF  
Fonden for **økologisk landbrug**



# Hvordan fungerer Øko Naturtjek-planen?

Med udgangspunkt i besøget, foreslår vi her nogle fokuspunkter, hvor det enten handler om at bevare en naturværdi, eller hvor noget kan gøres anderledes for at højne naturværdien på arealet.

Vi har vægtet tiltag og arealer på en skala fra 1 til 10 stjerner, hvor 10 stjerner betyder ”god naturværdi, og her får man mest natur for pengene” – så her er det vigtigt at prioritere din naturindsats.



Anbefalingerne er generelt gældende, så selvom vi tager udgangspunkt i nogle specifikke steder på bedriften - f.eks. et læhegn – så gælder vores råd også for de andre læhegn som findes på matriklen.

Det er selvfølgelig helt frivilligt om anbefalingerne bliver fulgt.

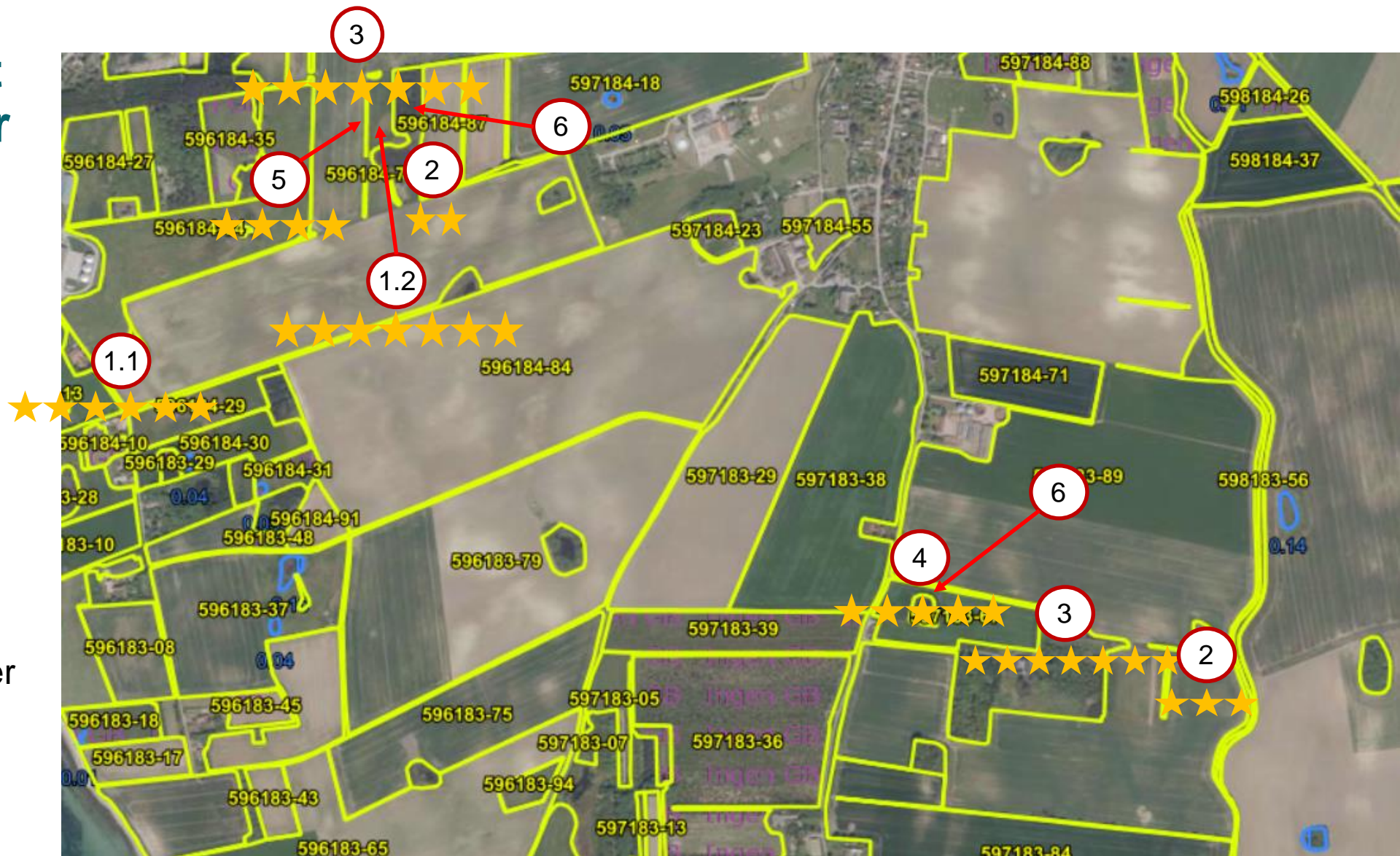
God fornøjelse!

## Kort om projektet

Formålet er at afprøve et konkret værktøj i form af et 'Naturtjek', der skal synliggøre hvor og hvordan du som landmand kan gøre en særlig indsats for at højne natur og biodiversitet på din bedrift. Projektet skal give dig mere viden om, hvor dine vigtigste naturværdier er, og give dig konkrete forslag til, hvad du kan gøre for at beskytte, forbedre og udvide din natur.

# Bedriftsoversigt og fokuspunkter

1. Overdrevslignende græsarealer
2. Søer/vandhuller
3. Stenbunker
4. Gravhøj
5. Læhegn
6. Skov med gamle træer og dødt ved



# 1.1 Overdrevslignende græsareal



**Generelt:** Overdrev kan være værdifuld natur. Hvis overdrevet forvaltes optimalt, kan der opstå mosaikker af blomster, bart sand, mosser, laver og høje urter, vedplanter og enkeltstående træer. Hvis der er store sten på arealet kan det være en fordel.

**Specifikt for bedriften:** Den tørre del af arealet rummede gode arter, som bl.a. blåhat, lancet-vejbred, kællingetand, trekløft-stenbræk og flere arter af vikke. Nogle af disse er arter, som indikerer lang kontinuitet for arealet, uden omlægning og gødning. Med tiden kan arealet potentielt opnå højere biodiversitet og naturværdi.

På den lavere liggende del af arealet stod bl.a. et ældre pilekrat, ligesom der lå store sten i det lange græs. Gamle pilekrat er noget af det mest artsrige natur vi har, ligesom det giver tidlig nektar til de allerførste flyvende insekter. Store, fritlagte sten er yndede, varme steder for krybdyr, at sole sig.

Arealet scorer 6 ud af 10 stjerner fordi der er gode-, men endnu ikke er nogen sjældne arter, og fordi den optimale forvaltning ville være græsning, gerne med kreaturer og lavt græsningstryk. I dag slås arealet en gang årligt.

**Anbefaling:** Vores anbefaling vil være, at samhegne arealet med det kreaturgræssede areal, som støder op til arealet. Om muligt med en form for overgang over grøften, eller endnu bedre, ved at inddrage en stribe af omdriftsmarken ovenfor. Græsning vil bl.a. skabe tramp og forstyrrelser, blotlægge de store sten og efterlade gødning til gødningsbiller. Kan det ikke lade sig gøre, så fortsæt med den årlige slåning. Slåningen skal gerne ligge efter blomsterne er afblomstrede.



Arealet i forgrunden, pilekrat i baggrunden (th), tilstødende, græsset areal tv. for grøft



Trekløft-stenbræk – en lille halv-sjælden plante, som godt kan lide forstyrrelser.



Store sten ligger gemt i det høje græs ved pilekrattet, med afgræsning vil stenene skabe varme pletter



Kokasser på den tilstødende mark, er "invaderet" af mæg-biller. Græssende dyr skaber levesteder, også ved deres gødning.

## 1.2 Overdrevslignende græsareal



**Specifikt for bedriften:** Arealet, som ikke havde været omlagt i ca. 20 år, rummede tørre partier med flere arter af græsser, halvgræsser og blomster. Samtidig lå det i tilknytning til øvrige elementer, som stendynge, skovparti, sø og levende hegn. Det har fået 7 ud af 10 stjerner fordi der er gode, men endnu ikke er nogle sjældne arter, og fordi den optimale forvaltning vil være græsning, gerne med kreaturer og lavt græsningstryk. I dag slås arealet en gang årligt. Arealet rummer rigtig gode muligheder for fin og varieret natur.

**Anbefaling:** Vi tillader os her, at komme med et lidt mere vidtgående forslag til en fremtidig drift. Vi anbefaler en hegning af arealet, omfattende både græsareal, skov, sø og stenbunke, og græsning med kreaturer eller heste, og et lavt dyretryk. Dette vil skabe forstyrrelser og forventeligt, på sigt, lysåbne partier i skovbunden, ligesom det formentligt også vil mindske den massive rørvækst omkring søen, og give lys og varme og bedre forudsætning for f.eks. ynglende padder/grønbroget tudse. Samtidig vil det efterlade gødning til gødningsbiller.

Er der nogle kvæg- eller hestefolk i nærområdet, som kunne være interesseret i, at have dyr gående på ca. 2 ha.? Der er mulighed for, at søge tilskud til pleje af græs- og naturarealer. Slæt kunne være et andet alternativ, som også vil fjerne næringsstoffer fra arealet. Der kan også søges tilskud til slæt, som gerne tages så sent på sæsonen som muligt (i forhold til reglerne), for at bevare blomsterne.



Arealet rummede flere fine blomstrende arter og tegn på næringsfattigt område. Der kan opnås en større variation, ved at lade være med at slå en stribe langs læhegnet.



Arealet passes ok med slåning og i en god sammenhæng med flere andre elementer af læhegn, stendynge, skov og vandhul. Et tiltag, som ville give øget biodiversitet til hele området, vil være at samhegne med skov, vandhul m.m.

## 2. Vandhuller

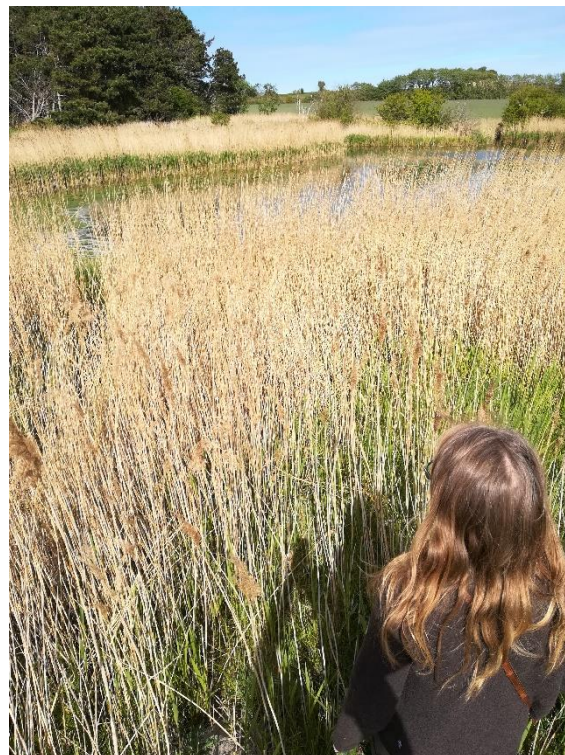


**Generelt:** Søer og damme inklusiv deres bredder, skaber et miljø, hvor sump- og vandplanter kan indvandre. Såfremt søbredden byder på artsrig og blomstrende vegetation af hjemmehørende arter, kan den fungere som fødesøgningsområde og ynglested for insekter, pattedyr, fugle og padder. En større variation i kantvegetationen sikrer levested og yngleplads for mange forskellige slags. I søer skal man dog undgå fodring af ænder og andre fugle, da det vil tilføre søen høje mængder af næring i form af fuglelort, som hurtigt kan næringsforurene vandet og gøre søen grøn og uklar af algevækst.

**Specifikt for bedriften:** Vandhuller på bedriften bære præg af ensformig og massiv rørbevoksning, dog med enkelte pile- og elletræer, som på en positiv måde bryder den ensformige flade. Vandhullet ved mark 37-0 er næringsrig og der løber en del dræn til søen, og scorer 2 ud af 5 stjerner pga. næringsrigdom og ensartet kantvegetation. Vandhullet mellem mark 21-0 og 31-0 er der også en del gamle træer og en større kantvegetation og mindre næringspåvirkning, derfor score vandhullet højere med 3 stjerner.

**Anbefaling:** Pile- og elletræer anbefales at lade stå urørte, så de henfalder og derved giver levesteder til fugle, svampe og insekter. Vandhullerne kan forbedres ved simpel kantbeskæring af rørene under vandfladen i vinterperioden af rørene langs noget af kanten, hvor det kan få mest sol om foråret. En beskæring af noget af kanten vil skabe en større variation, hvor der kan skabes lavvandet vand, som giver optimale yngleplads for padder. Det er stadig relevant at lade nogle af rørene stå, da de også danner levested og ynglested for f.eks. mange fugle.

**SEGES**



Rørene er meget dominerende omkring vandhullet og give et ensformigt præg, som anbefales at bryde.



Vandhullet ved mark 21-0 og 31-0 indeholder område med gamle og unge elletræer, som giver en god variation til glæde for svampe, fugle og insekter.



### 3. Stenbunker



**Generelt:** Når der samles marksten, er det oplagt at etablere nogle stendynger i tilknytning til markerne. Enten i et levende hegn eller på andre tilgrænsende arealer. Det er vigtigt, at stendyngen er solbeskinnet, så stenene bliver varme i løbet af dagen. Det giver nemlig optimale livsbetingelser for en række insekter og krybdyr.

**Specifikt for bedriften:** På ejendommen var der samlet stendynger flere steder i hjørner og skel. Flere af dem så ud til at have ligget der i en længere årrække, idet de var bevoksede med bl.a. rigtig mange blomster til gavn for insekterne.

Stendyngen scorer 7 ud af 7, de ligger placeret i solen og tilknytning til andre biotoper, der i blandt vandhuller, lysåben natur og læhegn.

**Anbefaling:** Det anbefales at lade de gamle stendynger ligge urørt. Da der er mange sten på ejendommen anbefales det at eventuelle nye bunker lægges urørte steder og gerne tæt på strukturer som f.eks. læhegn, vandhuller og skovpartier.



Stenbunken viser med den tilgroede del at den har ligget i længere tid, hvilket giver variation og værdi som levested.



Stenbunken har en god størrelse, og behøver ikke være større.

## 4. Gravhøj m. gl. bevoksning



**Generelt:** Gravhøje og andre gamle gravanlæg har typisk ikke været omlagt i rigtig mange år, og kan med deres bakkede struktur, tilføje noget variation til et ellers fladt landskab. Vegetationen på gravhøje og andre gamle strukturer er typisk et levn fra et mere artsrigt landskab, og man kan ofte finde rester af gamle overdrev eller hede. Mange gravanlæg har store fritliggende sten som kan være hjemsted for et utal af sjældne mosser og laver.

**Specifikt for bedriften:** Gravhøjene står rimelig åben på den ene side med en del forskellige blomster og græsser, men bærer lidt præg af den tætliggende dyrkede mark. På den anden side ligger et gammelt parti med birk og fyr, samt mindre buske sammen med en del gammelt ved fra døde træer.

Arealet scorer 7 stjerner ud af 9, da der er mange forskellige planter, som indikerer lang kontinuitet. Dog er potentialet større i forhold til flere blomstrende arter, da selve højen virker en smule næringspåvirket og græsdomineret.

**Anbefaling:** Arealet vil kunne bevare sin fine tilstand ved bare at lade det være, men arealets værdi kan nemt øges ved at lave en større buffer til dyrket mark evt. med urørt område ved det stejle areal mod Vesborgvej. En topscore vil først opnås med græsning af arealet, men dette er praktisk oplagt da arealet er lille og isoleret.

**SEGES**



Den ene side af gravhøjen er åben og giver derfor plads til mere urterig vegetation.



Gravhøjene er på den ene side plantet til, men træerne gror dårligt, og skaber derfor en større variation med græs, urter og buske. Fint område at lade stå urørt.



Der er en del dødt ved og her er tydelige tegn på svampe og insekter har levet godt





## 5. Læhegn



**Generelt:** Levende hegn med flere arter af træer og buske giver føde til insekterne. Døde træer og grene i bunden giver gode levesteder for insekter og svampe.

**Specifikt for bedriften:** Der er flere læhegn på ejendommen, hvoraf mange er en-rækkede seljerøn. Læhegnene scorer 4 point ud af 7 point, fordi selve hegnet kun består af en arte. Derudover bestod hegnet kun af meget lidt af dødt ved i form af liggende eller stående døde/uddøende træer.

**Anbefaling:** Et godt tiltag til at forbedre biodiversiteten vil være at lade 3-6 meters bredde etableret på baggrund af naturlig fremspiring i form af div. ukrudsarter. Bredde kan passes ind efter hvad der kan passe ind med maskinernes bredde i markdriften. På græsarealerne vil det være fint at lade en tilsvarende stribe stå uslået langs læhegnene. Det er ikke nødvendigt at slå arealet eller jordbehandle græs/ukrudsstriben. Det eneste man behøver er at sørge for at holde arealet fri for ved og træagtige vækster. Man kan lade grenene ligge inde i hegnet. Det er er ikke en nødvendighed, men hvis man ønsker at beskære, så anbefales det at beskære så der skabes en større variation i højde og bredde.



De en-rækkede læhegn vil kunne øge deres variation ved både at beskære enkelte og lade det afskårne ligge nederst, men også ved at lave en buffer ind til læhegnet.

## 6. Skov/dødt ved



**Generelt:** Døde grene, stubbe mv. udgør vigtige levesteder for især insekter, svampe og små pattedyr og er generelt en mangelvare i det danske landskab. Derfor bør man altid lade dødt ved ligge, også efter en evt. beskæring, så man bibeholder de værdifulde levesteder som veddet udgør. Lad ikke mindst udgåede træer stå, hvis de ikke er til fare. Stående døde træer er meget værdifulde som levested for spætter, flagermus, biller m.fl.

**Specifikt for bedriften:** Det lille skovparti består overvejende af fyr. Det er, ud fra et biodiversitetssynspunkt, meget positivt, at det ligger i tilknytning til lysåbent græsareal, sø og stenbunke, ligesom der endvidere findes både dødt ved i skovbunden, enkelte opretstående døde træer og begyndende grøn underskov med brombær, græs m.m.

Arealet scorer 7 ud af 10 stjerner, da det overvejende er fyr, da det er ønskeligt med skovbryn omkring skoven, som gradvist går fra lysåbent græsareal, til krat, buske, lave træer og endeligt til skov. Det tæller positivt, med markvej og syren omkring skoven – dog er syrenen noget monoton og massiv, men den er gammel og tilbyder i maj masser af nektar til insekterne. Det tæller ikke mindst positivt, at døde træer får lov, at stå og henligge til insekter og skjul/overvintring for andre smådyr.

**Anbefaling:** Lad fortsat døde træer ligge/stå. Der opstår efterhånden lysåbne partier i skoven. Det skaber et særligt klima for bl.a. sommerfuglearter, og er en manglende naturtype i det danske landskab. Kunne arealet indgå græsning, i sammenhæng med omkringliggende græsareal, sø og stenbunke, ville dyrene yderligere medvirke til, at skabe forstyrrelser og lysåbne partier. Se også punkt 1.2, med anbefalinger til det tilstødende græsareal.

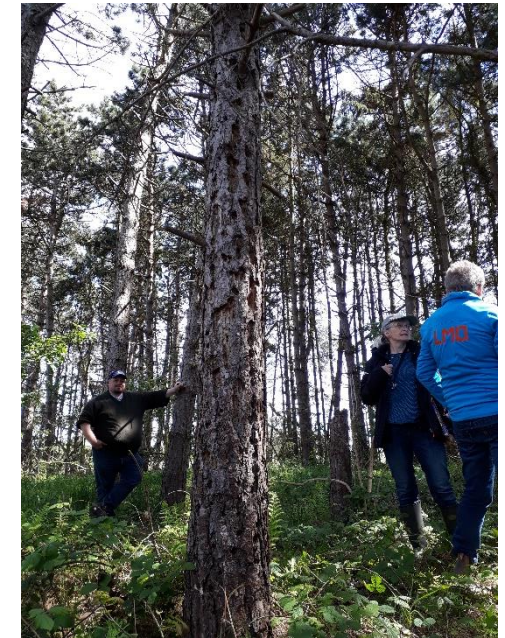
# SEGES



Mindre skovparti i det åbne landskab



Lille markvej fungerer også som buffer mellem dyrkningsfladen og skovpartiet, som ligger urørt.



Opretstående dødt træ, gennemhullet af bl.a. insekter. Begyndende grøn underskov af f.eks. brombær.



Insekterne er flyttet ind!

# Ønsker du at vide mere?

## Du er altid velkommen til at kontakte SEGES

Andrea Oddershede på [anod@seges.dk](mailto:anod@seges.dk), eller ring på tlf: 87405444.

## Appen for § 3-natur - beskyttet natur

Med telefonen i hånden kan søge informationer om din natur, når du står ude på bedriften. Ligesom på Miljøportalen kan du få et overblik over den beskyttede natur, læse artslister for arealerne, samt undersøge HNV-score.

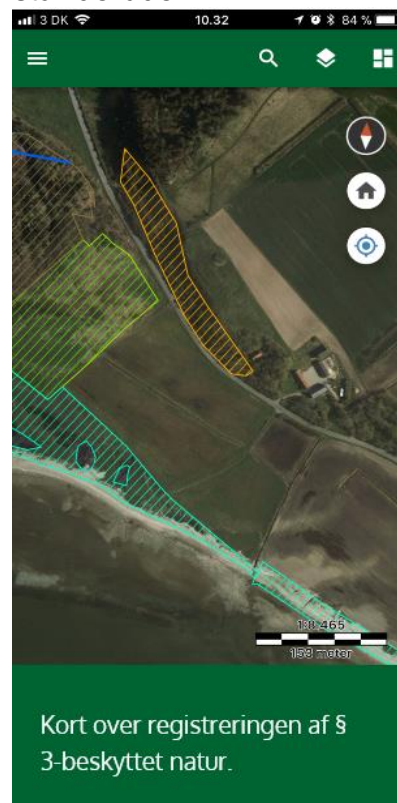
## Miljøportalen

Få et overblik over naturen på din bedrift. Her kan du få information om arealer med beskyttet natur, HNV-score og artslister for dine arealer:

<https://arealinformation.miljoportal.dk>

### Appen "Beskyttet natur"

Søg info om naturen når du står derude.



### HNV-score

High Nature Value (HNV) er en indikator for et areals naturværdi og bruges til at prioritere naturplejeindsatsen. En Høj HNV-værdi indikerer høj naturværdi.

